

Blitzlicht

Steuern /// Recht /// Wirtschaft

11/2017

Sehr geehrte Damen und Herren,

die jährlichen Weihnachtsfeiern stehen bevor und damit die Frage, wie die Aufwendungen dafür lohnsteuerlich zu berücksichtigen sind. Näheres hierzu erfahren Sie in dieser Ausgabe.

Wer sein Haus behindertengerecht umbauen muss, hat oft hohe Kosten zu tragen, die möglicherweise als außergewöhnliche Belastungen abziehbar sind. Das geht aber nur in dem Jahr, in dem die Aufwendungen geleistet wurden. Eine Verteilung auf mehrere Jahre ist nicht möglich.

Ein besonderes umsatzsteuerliches Problem ist die bei bestimmten Umsätzen obligatorische Umkehr der Steuerschuldnerschaft. Eine diesbezüglich fehlerhafte Rechnung kann berichtigt werden; jedoch nicht mit Rückwirkung auf den Zeitpunkt der ursprünglichen Rechnung.

Haben Sie Fragen zu den Artikeln dieser Blitzlicht-Ausgabe oder zu anderen Themen? Bitte sprechen Sie uns an. Wir beraten Sie gern.

Mieter/Vermieter/ Grundstückseigentümer

Kein Gestaltungsmissbrauch bei Nießbrauch an vermietetem Grundstück zugunsten des studierenden Kinds

Eine Mutter räumte ihrer Tochter einen für fünf Jahre befristeten, unentgeltlichen Nießbrauch an einem bebauten Grundstück, das ihr allein gehörte, ein. Das Grundstück hatte sie seit Jahren an ihren Mann für dessen Betrieb vermietet. Während des Nießbrauchs vermietete die Tochter an ihren Vater, der es unverändert für seinen Betrieb nutzte und die Miete als Betriebsausgaben geltend machte. Die Mieten standen in voller Höhe der Tochter zu, die auch alle Kosten trug.

Diese Gestaltung ist nicht missbräuchlich. Sie diente dazu, das Studium der

Termine Steuern/Sozialversicherung

November/Dezember 2017

Steuerart	Fälligkeit		
Lohnsteuer, Kirchensteuer, Solidaritätszuschlag	10.11.2017 ¹	11.12.2017 ¹	
Umsatzsteuer	10.11.2017 ²	11.12.2017 ³	
Einkommensteuer, Kirchensteuer, Solidaritätszuschlag	Entfällt	11.12.2017	
Körperschaftsteuer, Solidaritätszuschlag	Entfällt	11.12.2017	
Ende der Schonfrist obiger Steuerarten bei Zahlung durch:	Überweisung ⁴	13.11.2017	14.12.2017
	Scheck ⁵	07.11.2017	08.12.2017
Gewerbesteuer	15.11.2017	Entfällt	
Grundsteuer	15.11.2017	Entfällt	
Ende der Schonfrist obiger Steuerarten bei Zahlung durch:	Überweisung	20.11.2017	Entfällt
	Scheck ⁵	10.11.2017	Entfällt
Sozialversicherung ⁶	28.11.2017	27.12.2017	
Kapitalertragsteuer, Solidaritätszuschlag	Die Kapitalertragsteuer sowie der darauf entfallende Solidaritätszuschlag sind zeitgleich mit einer erfolgten Gewinnausschüttung an den Anteilseigner an das zuständige Finanzamt abzuführen.		

¹ Für den abgelaufenen Monat.

² Für den abgelaufenen Monat, bei Dauerfristverlängerung für den vorletzten Monat, bei Vierteljahreszahlern mit Dauerfristverlängerung für das abgelaufene Kalendervierteljahr.

³ Für den abgelaufenen Monat, bei Dauerfristverlängerung für den vorletzten Monat.

⁴ Umsatzsteuervoranmeldungen und Lohnsteueranmeldungen müssen grundsätzlich bis zum 10. des dem Anmeldungszeitraum folgenden Monats (auf elektronischem Weg) abgegeben werden. Fällt der 10. auf einen Samstag, Sonntag oder Feiertag, ist der nächste Werktag der Stichtag. Bei einer Säumnis der Zahlung bis zu drei Tagen werden keine Säumniszuschläge erhoben. Eine Überweisung muss so frühzeitig erfolgen, dass die Wertstellung auf dem Konto des Finanzamts am Tag der Fälligkeit erfolgt.

⁵ Bei Zahlung durch Scheck ist zu beachten, dass die Zahlung erst drei Tage nach Eingang des Schecks beim Finanzamt als erfolgt gilt. Es sollte stattdessen eine Einzugsermächtigung erteilt werden.

⁶ Die Sozialversicherungsbeiträge sind einheitlich am drittletzten Bankarbeitstag des laufenden Monats fällig. Um Säumniszuschläge zu vermeiden, empfiehlt sich das Lastschriftverfahren. Bei allen Krankenkassen gilt ein einheitlicher Abgabetermin für die Beitragsnachweise. Diese müssen dann bis spätestens zwei Arbeitstage vor Fälligkeit (d. h. am 24.11.2017/21.12.2017) an die jeweilige Einzugsstelle übermittelt werden. Regionale Besonderheiten bzgl. der Fälligkeiten sind ggf. zu beachten. Wird die Lohnbuchführung durch extern Beauftragte erledigt, sollten die Lohn- und Gehaltsdaten etwa zehn Tage vor dem Fälligkeitstermin an den Beauftragten übermittelt werden. Dies gilt insbesondere, wenn die Fälligkeit auf einen Montag oder auf einen Tag nach Feiertagen fällt.

Tochter zu finanzieren. Den Eltern steht es frei, den Unterhalt in bar zu zahlen oder (auch befristet) eine Einkunftsquelle selbst zu übertragen. Führen steuerliche Gründe zu Letzterem, ist dies allein nicht rechtlich unangemessen. Auch Angehörige dürfen ihre Rechtsverhältnisse untereinander steuerlich möglichst günstig gestalten. Die Verlagerung von Einkünften auf Familienangehörige mit geringerem Steuersatz widerspricht nicht den Wertungen des Gesetzgebers. Die Mietzahlungen waren auch vor der Gestaltung Betriebsausgaben. Mit der Gestaltung wurden daher keine steuerlich nicht abzugsfähigen Unterhaltsaufwendungen in den Bereich des Betriebsausgabenabzugs verlagert. (Quelle: Urteil des Finanzgerichts Baden Württemberg)

Mietvertragliche Pflicht zur Gartenpflege umfasst nur einfache Arbeiten

Die häufige Formulierung in Mietverträgen, „Der Mieter übernimmt die Gartenpflege“, verpflichtet den Mieter nur zu einfachen Arbeiten, die ohne große Kosten und Fachkenntnisse zu erledigen sind. Solange der Garten nicht zu verwahrlosen droht, steht dem Vermieter auch kein Direktionsrecht hinsichtlich der Gartenpflege zu.

In einem vom Amtsgericht Würzburg entschiedenen Fall war zwischen den Parteien im Mietvertrag vereinbart worden, dass der Mieter die Gartenpflege übernimmt, ohne dies näher auszuführen. Nachdem die Mieter trotz Abmahnung weder Bäume, Sträucher oder He-

cken zurückschnitten, beauftragte der Vermieter einen Gartenbaubetrieb mit den Arbeiten. Die hierdurch entstandenen Kosten verlangte er von den Mietern zurück.

Zu Unrecht, nach Auffassung des Gerichts. Die im Mietvertrag allgemein gehaltene Aussage zur Gartenpflege bedeute nur, dass es zu den Pflichten des Mieters gehöre, im Sommer den Rasen zu mähen, im Herbst das Laub zu fegen und zwischendurch immer mal wieder Unkraut zu beseitigen.

Gartenarbeiten, die über diese einfachen Tätigkeiten hinausgingen, seien Aufgaben des Vermieters. Die Kosten dafür kann der Vermieter aber im Zuge der Betriebskostenabrechnung auf den Mieter umlegen. Zu beachten ist dabei, dass es sich um fortlaufend wiederkehrende Aufgaben handeln muss. Der Turnus kann jedoch auch mehrjährig sein.

Arbeitgeber/Arbeitnehmer

Behandlung von Aufwendungen für Arbeitnehmer bei Betriebsveranstaltungen

In vielen Unternehmen steht die Weihnachtsfeier am Ende des Jahrs vor der Tür. Bis zu zwei Betriebsveranstaltungen pro Jahr können für Mitarbeiter steuer- und sozialversicherungsfrei ausgerichtet werden. Dies gilt, sofern die Kosten den Betrag von 110 € je Betriebsveranstaltung und teilnehmendem Arbeitnehmer nicht übersteigen. Es handelt sich hierbei um einen Freibetrag. Wird die Wertgrenze überschritten, muss folglich nur der übersteigende Teil versteuert werden. Darüber hinaus ist folgendes zu beachten:

- Eine Betriebsveranstaltung liegt vor, wenn es sich um eine Veranstaltung auf betrieblicher Ebene mit gesellschaftlichem Charakter handelt, z. B. Betriebsausflüge oder Weihnachtsfeiern.
- Die Veranstaltung muss allen Angehörigen des Betriebs, eines Teilbetriebs oder einer in sich geschlossenen betrieblichen Organisationseinheit (z. B. einer Abteilung) zugänglich sein.

■ Zuwendungen im Rahmen einer Betriebsveranstaltung sind alle Aufwendungen des Arbeitgebers inklusive Umsatzsteuer. Es spielt keine Rolle, ob die Aufwendungen einzelnen Arbeitnehmern individuell zurechenbar sind oder es sich um einen rechnerischen Anteil an den Kosten der Betriebsveranstaltung handelt, die der Arbeitgeber gegenüber Dritten für den äußeren Rahmen der Betriebsveranstaltung aufwendet (z. B. Raummieten oder Kosten für einen Eventplaner; auch Kosten für Begleitpersonen des Mitarbeiters müssen berücksichtigt werden).

■ Soweit solche Zuwendungen den Betrag von 110 € je Betriebsveranstaltung und teilnehmendem Arbeitnehmer nicht übersteigen, bleiben sie beim Arbeitnehmer steuerlich unberücksichtigt.

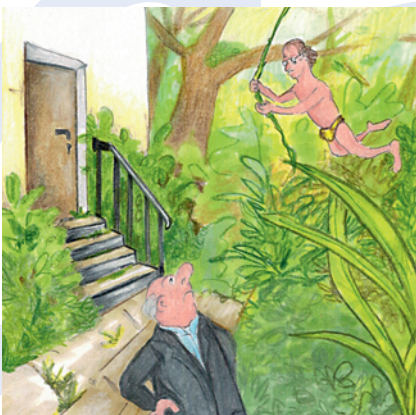
■ Übersteigen die Kosten je Betriebsveranstaltung den Freibetrag von 110 € und/oder nimmt ein Arbeitnehmer an mehr als zwei Betriebsveranstaltungen teil, sind die insoweit anfallenden zusätzlichen Kosten steuerpflichtig.

Der Arbeitgeber kann diesen Arbeitslohn pauschal mit 25 % versteuern. Voraussetzung hierfür ist, dass die Veranstaltung allen Arbeitnehmern offensteht. Etwaige Geldgeschenke, die zwar im Rahmen einer Betriebsveranstaltung gemacht werden, aber kein zweckgebundenes Zehrgeld sind, unterliegen nicht der Pauschalierungsmöglichkeit.

Vereine

Mittelverwendung gemeinnütziger Vereine von jedem Vereins-Bankkonto möglich

Gemeinnützige Vereine müssen eingesamelte Spenden zeitnah für ihre satzungsmäßigen Zwecke ausgeben. Es soll verhindert werden, dass steuerbegünstigt erhaltene Gelder grundlos angesammelt oder zum Aufbau sonstigen Vermögens eingesetzt werden. Zeitnah ist die Mittelverwendung z. B. für bis Ende 2011 vereinnahmte Spenden dann, wenn sie bis Ende 2012 ausgegeben werden (Mittelverwendungsfrist).



In einem vom Bundesfinanzhof entschiedenen Fall waren projektbezogene Spenden auf ein eigens dafür eingerichtetes Bankkonto eines Vereins eingezahlt worden. Zum Ende der Mittelverwendungsfrist waren dort aber noch alle eingegangenen Spenden vorhanden, weil die entsprechenden projektbezogenen Ausgaben von einem anderen Bankkonto bezahlt wurden. Das Finanzamt meinte deswegen, die Mittelverwendungsfrist sei nicht eingehalten worden. Das Gericht gab jedoch dem Verein Recht, weil ihm nicht vorgeschrieben werden kann, von welchem Bankkonto er seine satzungsmäßigen Ausgaben zu bestreiten hat.

Hinweis

Für alle ab dem 1. Januar 2012 vereinnahmten Spenden ist die frühere einjährige Mittelverwendungsfrist auf zwei Jahre ausgedehnt worden.

Umsatzsteuer

Keine Rückwirkung der Rechnungsberichtigung beim unrichtigen Steuerausweis

Der Bundesfinanzhof hat noch einmal seine Rechtsprechung bei einem unrichtigen Steuerausweis bestätigt. Im entschiedenen Fall erbrachte ein Unternehmer Werklieferungen und wies in den Rechnungen fälschlicherweise Umsatzsteuer gesondert aus (unrichtiger Steuerausweis). Schuldner der Umsatzsteuer waren nämlich die Leistungsempfänger.

Durch den falschen Steuerausweis schuldet der Unternehmer die ausgewiesene Umsatzsteuer. Unerheblich ist, ob die Leistungsempfänger die ausgewiesene Umsatzsteuer tatsächlich als Vorsteuer abgezogen haben. Auch eine Begleichung der Umsatzsteuer durch die Leistungsempfänger als Schuldner der Umsatzsteuer lässt die Steuerschuld des Unternehmers nicht entfallen. Dazu muss er seine Rechnungen gegenüber den Leistungsempfängern

berichtigen. Eine Rechnungsberichtigung wirkt erst für den Besteuerungszeitraum der Berichtigung, hat also keine Rückwirkung auf den Besteuerungszeitraum der Rechnungserteilung. Hierdurch kann es zu erheblichen Zinsbelastungen des Unternehmers kommen.

Einkommensteuer

Keine Verteilung außergewöhnlicher Belastungen aus Billigkeitsgründen

Wirken sich außergewöhnliche Belastungen steuerlich nicht in vollem Umfang in dem Veranlagungszeitraum aus, in dem sie geleistet wurden, können sie nicht aus Billigkeitsgründen auf mehrere Jahre verteilt werden. Das hat der Bundesfinanzhof entschieden.

Ein Ehepaar wurde zusammen zur Einkommensteuer veranlagt. Für ihre zu Hause lebende schwerbehinderte Tochter bauten die Eheleute ihr Einfamilienhaus für insgesamt 165.981 € behindertengerecht um. In ihrer Einkommensteuererklärung machten sie davon 60.000 € als außergewöhnliche Belastungen geltend. Den Restbetrag beantragten sie auf die beiden folgenden Jahre zu verteilen. Das Finanzamt lehnte eine Verteilung der Aufwendungen auf mehrere Jahre jedoch ab.

Auch der Bundesfinanzhof sah keine Anknüpfungspunkte für eine persönliche oder sachliche Unbilligkeit. Eine lediglich für den Steuerpflichtigen ungünstige Rechtsfolge, die der Gesetzgeber bewusst in Kauf genommen hat, rechtfertigt eine Billigkeitsmaßnahme nicht. Das trifft auf diesen Fall zu. Die Möglichkeit einer Übertragung außergewöhnlicher Belastungen in andere Veranlagungszeiträume sieht das Gesetz nicht vor.

Unternehmer/Unternehmen

Jahresabschluss 2016 muss bis zum Jahresende 2017 veröffentlicht werden

Unternehmen, die gesetzlich verpflichtet sind, ihren Jahresabschluss zu veröffentlichen (z. B. GmbH oder GmbH & Co. KG), müssen die Frist zur Veröffentlichung beachten. Der Abschluss muss spätestens vor Ablauf des zwölften Monats des dem Abschlussstichtag nachfolgenden Geschäftsjahrs offengelegt werden.

Unternehmen, die ihre Jahresabschlüsse nicht rechtzeitig einreichen, müssen mit der Festsetzung von Ordnungsgeldern rechnen. Sie werden sodann durch das Bundesamt für Justiz von Amts wegen aufgefordert, ihrer gesetzlichen Verpflichtung innerhalb von sechs Wochen nachzukommen. Mit der Anforderung ist gleichzeitig eine Mahngebühr fällig, die auch nach verspäteter Einreichung nicht erlassen bzw. angerechnet wird.

Für Kleinstkapitalgesellschaften, die an zwei aufeinanderfolgenden Abschlussstichtagen mindestens zwei der folgenden Merkmale nicht überschreiten (Bilanzsumme bis 350.000 €, Umsatzerlöse bis 700.000 € und durchschnittlich zehn beschäftigte Arbeitnehmer) sieht das Gesetz Erleichterungen vor:

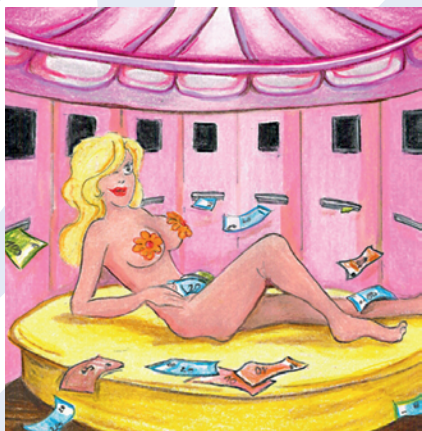
Sie müssen unter bestimmten Voraussetzungen keinen Anhang erstellen. Hierfür müssen bestimmte Angaben unter der Bilanz ausgewiesen sein: Angaben zu den Haftungsverhältnissen, Angaben zu den Vorschüssen oder Krediten, die an Mitglieder des Geschäftsführungsorgans, eines Beirats oder Aufsichtsrats gewährt wurden, erforderliche Angaben zu den eigenen Aktien der Gesellschaft (bei einer Aktiengesellschaft). Darüber hinaus können in besonderen Fällen zusätzliche Anhangangaben nötig sein, wenn der Abschluss kein den tatsächlichen Verhältnissen entsprechendes Bild der Vermögens-, Finanz- und Ertragslage widerspiegelt.

Auch werden Kleinstkapitalgesellschaften Optionen zur Verringerung

der Darstellungstiefe im Jahresabschluss eingeräumt. Schließlich können die gesetzlichen Vertreter dieser Gesellschaften zwischen der Offenlegung durch Veröffentlichung (Bekanntmachung der Rechnungslegungsunterlagen) oder durch Hinterlegung der Bilanz beim Betreiber des Bundesanzeigers wählen. Dabei ist auch im Fall der Hinterlegung die elektronische Einreichung der Unterlagen vorgeschrieben.

Auch Geldeinwurfautomaten müssen kassensturzfähig sein

Ein Unternehmer betrieb mehrere Erotikmärkte, in denen er auch Kinos und Videokabinen mit Geldeinwurfautomaten betrieb. Er leerte die Automaten in unregelmäßigen Abständen. Die Münzen und Geldscheine lieferte er bei der Bank ab, ohne sie selbst gezahlt zu haben. Das Finanzamt schätzte 10 % der erklärten Umsätze aus dem Bereich Video/Kino hinzu.



Grundsätzlich erfolgte die Hinzuschätzung zu Recht, urteilte der Bundesfinanzhof. Nicht verplombte Geldspeicher von Automaten, die als Kassen anzusehen sind, müssen kassensturzfähig sein. Wie bei Bareinnahmen einer offenen Ladenkasse muss der Unternehmer auch für Geldspeicher einen Kassenbericht auf Grundlage des Auszählens der Bareinnahmen – hier im Zeitpunkt der Entleerung – erstellen. Ein sachverständiger Dritter muss jederzeit den durch Kassensturz festgestellten Ist-Bestand anhand der Aufzeichnungen überprüfen können. Daran fehlte es im

vorliegenden Fall, sodass die Buchführung formell nicht ordnungsmäßig war und eine Hinzuschätzung rechtfertigte.

Die Höhe der Hinzuschätzung muss schlüssig, wirtschaftlich möglich und vernünftig und insoweit überprüfbar sein. Weil für den Bundesfinanzhof nicht erkennbar war, warum nicht ein geringerer Prozentsatz der erklärten Umsätze als Hinzuschätzung ausreichend war, wird das Finanzgericht seine Begründung des Schätzungsergebnisses in einem zweiten Rechtsgang darlegen müssen.

Verfahrensrecht

Anforderungen an die Aufzeichnungen bei Einnahmenüberschussrechnung und Verwendung einer offenen Ladenkasse

Die Aufbewahrung von Tagessummen-Belegen mit Einzelaufzeichnung der Erlöse und Summenbildung kann in Fällen der Einnahmenüberschussrechnung und Verwendung einer offenen Ladenkasse den formellen Anforderungen, die an solche Aufzeichnungen gestellt werden, genügen. Zu diesem Ergebnis kommt der Bundesfinanzhof im Fall eines Gastwirts, der seinen Gewinn durch Einnahmenüberschussrechnung ermittelte.

Der Gastwirt hatte seine Einnahmen aus dem laufenden Gaststättenbetrieb je Kassivorgang auf einem Zettel notiert. Durch Summenbildung ermittelte er die Tageseinnahmen und schloss die Summe mit seinem Namenszeichen ab. Die Tageseinnahmen-Zettel waren mit dem jeweiligen Tagesdatum versehen. Nach einer Außenprüfung sah der Prüfer die Kassenführung als nicht ordnungsgemäß an und schätzte Einnahmen hinzu.

Aufgrund der hier im Zuge des gebotenen Eilverfahrens zur Anwendung gelangten Maßstäbe kommt das Gericht zu dem Ergebnis, dass die Aufzeichnungen des Gastwirts ausreichend sind. Zu einer Einzelaufzeichnung ist der Gastwirt bei summarischer Betrachtung nicht verpflichtet gewesen.

In Fällen der Gewinnermittlung durch Einnahmenüberschussrechnung ergibt sich auch aus den umsatzsteuerlichen Vorschriften keine Pflicht zur Führung eines Kassenbuchs.

Hinweis

Jüngst hat der Gesetzgeber die Einzelaufzeichnungspflicht nebst Ausnahmeregelung zur Klarstellung gesetzlich festgeschrieben. In Zweifelsfällen sollte daher der steuerliche Berater hinzugezogen werden.

Sonstiges

Airlines dürfen keine Sondergebühr bei Stornierung einer Flugbuchung verlangen

Nach Auffassung des Bundesgerichtshofs benachteiligen Klauseln in den Allgemeinen Geschäftsbedingungen von Luftfahrtunternehmen, wonach bei stornierten Buchungen oder nicht angetretenen Flügen eine Bearbeitungsgebühr erhoben werden darf, die Kunden unangemessen und sind deshalb unwirksam.

Dieser Auffassung steht nach einem Urteil des Gerichtshofs der Europäischen Union auch die den Luftfahrtunternehmen eingeräumte Preisfreiheit nicht entgegen.

Impressum

Herausgeber und Druck: DATEV eG, 90329 Nürnberg

Herausgeber und Redaktion: Deutsches Steuerberaterinstitut e.V., Littenstraße 10, 10179 Berlin

Illustration: U. Neuwert

Diese fachlichen Informationen können den zugrundeliegenden Sachverhalt oftmals nur verkürzt wiedergeben und ersetzen daher nicht eine individuelle Beratung durch Ihren Steuerberater.

Dieser Informationsbrief ist urheberrechtlich geschützt. Jede vom Urheberrecht nicht ausdrücklich zugelassene Verwertung bedarf der schriftlichen Zustimmung der Herausgeber.